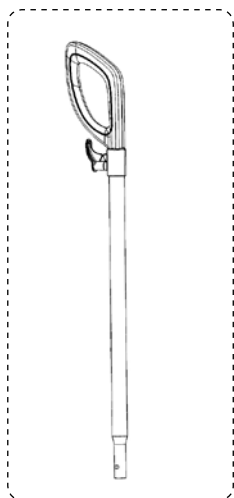
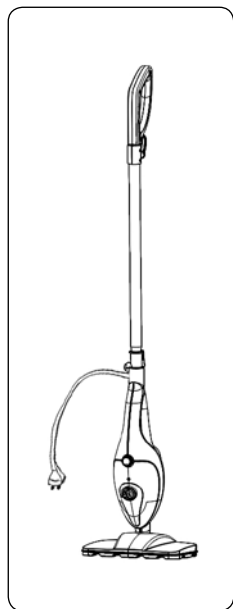
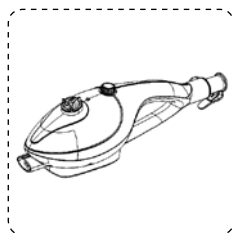


# Vaporetto®

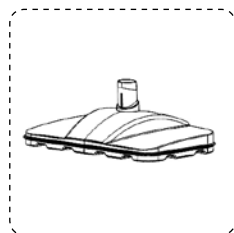
## Brugermanual



Rørhåndtag



Dampenhed



Mundstykke



Ramme til tæpper



Rund børste  
med nylonhår



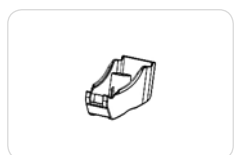
Rund børste  
med messinghår



Fuge tilbehør



Fleksibel  
tilslutningslange



Adaptor til betræk



Lanse



Ramme til vinduesvask



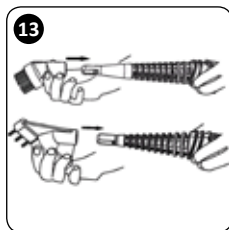
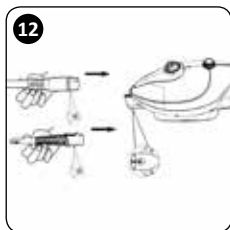
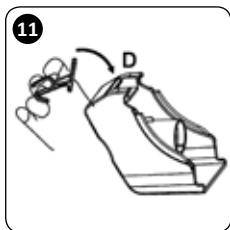
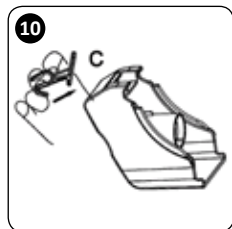
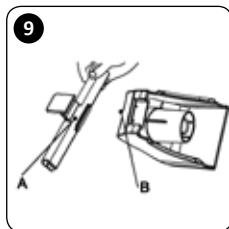
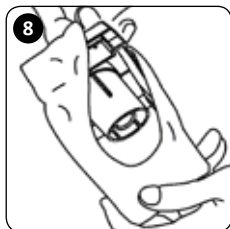
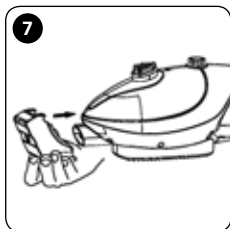
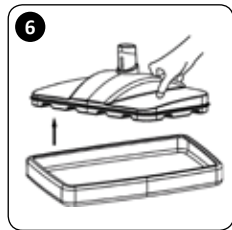
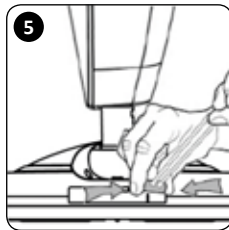
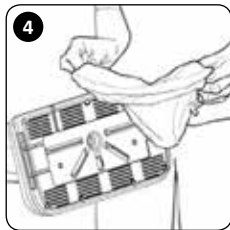
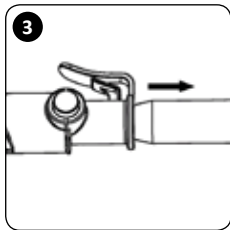
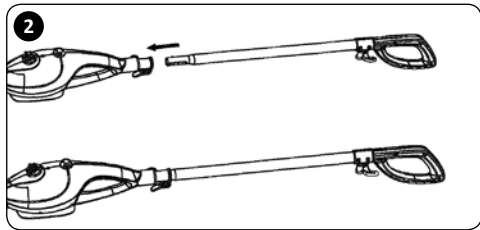
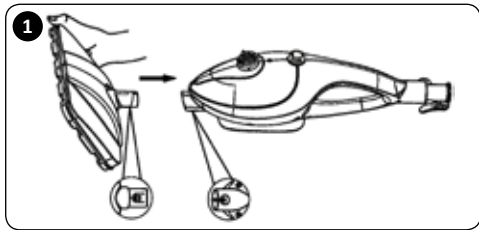
Kappe



Bæger til påfyldning



Klud til mundstykke





# VELKOMMEN TIL EN VERDEN AF VAPORETTO

ET RENGØRINGSSYSTEM DER PÅ ÉN GANG RENSER OVERFLADER OG FJERNER SNAVS OG BAKTERIER, UDEN BRUG AF KEMISKE RENGØRINGSMIDLER.



## TILBEHØR TIL ALLE BEHOV

---

Besøg vores hjemmeside [www.polti.com](http://www.polti.com) eller besøg en af vores forhandlere, hvor du vil finde et stort udvalg af tilbehør til at forstærke ydeevnen og bekvemmeligheden af dit husholdningsapparat samt gøre rengøring af dit hjem mere simpelt.



## REGISTRER DIT PRODUKT

---

Registrer dit produkt på vores hjemmeside [www.polti.com](http://www.polti.com) eller via vores kundeservice. Du kan få nyttige anbefalinger om brugen af de forskellige produkter samt finde tilbehør der øger værdien af dit Polti-produkt i hjemmet. For at registrere dit produkt, skal du ud over dine personlige oplysninger, indtaste det serienummer (SN) som står på både sølvmærkaten på kassen og på apparatet. For at spare tid, og for at have dit serienummer lige ved hånden, kan du skrive dit serienummeret på bagsiden af denne manual.



## OFFICIELLE YOUTUBE KANAL

---

Vil du vide mere? Besøg vores YouTube-kanal: [www.youtube.com/poltispa](http://www.youtube.com/poltispa). Her viser vi effektiviteten af naturlig og miljøvenlig produkter til rengøring og strygning.

Abonnér på vores kanalen, så du er opdateret på vores nyeste videomateriale.

## SIKKERHEDSADVARSLER

### VIGTIGE FORHOLDSREGLER VED BRUG AF APPARATET



ADVARSEL! LÆS VENLIGST ALLE INSTRUKTIONER OG ADVARSLER IGENNEM FØR BRUG AF APPERATET.



Polti S.p.A. fraskriver sig alt ansvar for enhver ulykke, der stammer fra forkert brug af dette apparat.

Kun anvendelse som er beskrevet i denne brugsanvisning, udgør korrekt brug.

Garantien annulleres ved brug der ikke overholder instruktionerne.

### SIKKERHEDSSYMBOLER:



ADVARSEL: Høj temperatur. Risiko for skoldning!

Dette symbol indikerer, at dele af apparatet kan være varme og du skal derfor ikke røre ved det.



ADVARSEL: Damp.

Risiko for skoldning!

Dette apparat kan nå høje temperaturer. Forkert brug af produktet kan forårsage skoldning.

- Demonter eller udfør aldrig vedligeholdelse af apparatet, udover det som er angivet i denne manual. I tilfælde af fejl eller funktionsfejl, skal du ikke prøve at reparere apparatet selv. Forkert brug eller manglende respekt for instruktionerne, kan føre til alvorlige ulykker. Kontakt altid et autoriserede servicecenter.
- Apparatet må ikke bruges hvis der er blevet tabt og der er synlige tegn på skade.
- Stikket skal fjernes fra stikkontakten før tanken fyldes med vand.
- Ledningen skal tages ud af stikket efter brug og før vedligeholdelse af produktet.
- Dette apparat kan bruges af personer med nedsatte fysiske, sensoriske eller mentale evner eller manglende erfaring og viden, hvis de har fået indsigt eller instruktion om brugen af produktet på en sikker måde og forstår de involverede farer. Sikre dig, at børn ikke begynder at anvende produktet.

- Opbevar apparatet utilgængeligt for børn, når det er tilsluttet eller køler ned.
- Opbevar alle dele af emballagen utilgængeligt for børn; delene er ikke legetøj. Opbevar plastposen uden for børns rækkevidde: fare for kvælning.
- Når strømmen er tilsluttet, må apparatet ikke efterlades uden opsyn.
- Damp må ikke ledes mod udstyr som indeholder elektriske komponenter såsom ovne.
- Dette apparat er udelukkende beregnet til indendørs brug.

For altid at reducere risikoen for ulykker, herunder risiko for brand, elektrisk stød, personskade og skoldning, både under brug, klargøring, vedligeholdelse og opbevaring, skal du altid tage de grundlæggende forholdsregler, som er anført i denne manual.

#### RISICI FORBUNDET MED STRØMFORSYNINGEN

- Produktet er designet med jordforbindelse i det elektroniske kredsløb og giver en sikker anvendelse af produktet.
- Sæt ikke opladeren i stikkontakten, hvis spændingen ikke svarer til den angivende spænding på adapteren.
- Overbelast ikke stikdåser med adaptere og/eller transformere. Sæt kun opladeren i en stikkontakt der er kompatibel med det medfølgende stik.
- Elektriske forlængerledninger der ikke er egnede til effektforholdet eller som ikke er i overensstemmelse med loven, kan overophedes og muligvis føre til kortslutning, brand, strømafbrydelse eller påføre skade på udstyret. Brug kun forlængerledninger der er certificeret, egnet til strømstyrken og som understøtter 16A.
- Sluk altid apparatet på knappen, før du trækker stikket ud af stikkontakten.
- For at undgå beskadigelse af stik og kabel, skal du holde i stikket når du fjerner batteriopladeren og ikke trække i strømkablet.
- Sørg for at vikle kablet helt ud, inden du tilslutter det til stikkontaktet. Sørg altid for at kablet er viklet ud, når du skal bruge produktet.
- Træk eller ryk ikke i ledningen eller udsæt det for belastning (vridning, knusning eller strækning). Hold ledningen væk fra varme og/eller skarpe overflader og elementer. Undgå at klemme ledningen i døre og vinduer. Undgå at trække ledningen tæt rundt omkring hjørner. Undgå at træde på ledningen. Gå ikke over ledningen. Ledningen må ikke bindes rundt om apparatet og særligt ikke hvis apparatet er varmt. Anbring ikke apparatet på toppen af ledningen; dette kan være farligt.
- Skift ikke stikket på kablet.

- Hvis batteriopladeren er beskadiget, skal det udskiftes af producentens serviceagent eller en lignende person, for at undgå fare.
- Brug ikke batteriopladeren barfodet og/eller med våd krop eller våde fødder.
- Brug eller oplad ikke apparatet udendørs eller i nærheden af containere fyldt med vand f.eks. håndvask, badekar eller svømmebassiner.
- Nedsænk ikke produktet og/eller opladeren i vand eller i andre væsker.

#### RISICI UNDER BRUG AF PRODUKTET – SKADER/SKOLDNING

- Produktet bør ikke bruges i områder hvor der er fare for eksplosioner eller i nærheden af giftige stoffer.
- Hæld ikke giftige stoffer, syrer, opløsningsmidler, rengøringsmidler, ætsende stoffer og/eller sprængstoffer eller parfumer i tanken.
- Hæld kun rent vand i tanken eller vandblandingen beskrevet i afsnittet: "HVILKET VAND KAN BRUGES".
- Ret ikke dampstrålen mod giftige/ætsende stoffer, syrer, opløsningsmidler eller vaskemidler.
- Håndtering og fjernelse af farlige stoffer skal udføres i henhold til henvisning fra fabrikanten.
- Anbring ikke produktet i nærheden af varmekilder, såsom pejse, komfurer og ovne.
- Anbring ikke apparatet i nærheden af elektromagnetiske felter som f.eks. en induktionsplade.
- Vikkel kablet sammen, når apparatet ikke er i brug.
- Bloker ikke åbninger til udblæsning.
- Ret ikke dampstrålen mod nogle dele af kroppen, mennesker eller dyr.
- Ret ikke dampstrålen mod tøj, mens det bæres på.
- Klude, tæpper og stoffer der er blevet udsat for damp, skal køle af i et par minutter, før man kan håndtere dem. De når temperaturer på over 100°C og derfor er det vigtigt at undgå kontakt med huden, hvis de lige er blevet dampet.



## KORREKT BRUG AF PRODUKTET

Dette apparat er egnet til rengøring og desinficering af hårde gulve, laminatplader, PVC, fliser, marmor, arbejdsoverflader og køkken- og badeværelsesoverflader og til rengøring og lysning af tekstiler og tæpper.

Læs disse instruktioner omhyggeligt og opbevar dem. Hvis denne vejledning går tabt, så henvend dem der hvor du har købt produktet for en ny, eller download den flersprogede version på [www.polti.com](http://www.polti.com).

Apparatet fungerer kun når det er samlet korrekt og er komplet med alle dens dele.

POLTI S.p.A. forbeholder sig retten til at foretage æstetiske, tekniske og konstruktionsmæssige ændringer de finder nødvendige uden forudgående varsel.

Alle vores produkter testet nøje, før de forlader vores fabrik. Dette er grunden til, at der kan indeholde restvand i tanken.

Kun anvendelse som beskrevet i denne brugsanvisning udgør korrekt brug. Al anden brug, kan beskadige apparatet og ugyldiggøre garantien.

## INFORMATION TIL BRUGEREN

I henhold til gældende lovgivning omkring elektrisk og elektronisk udstyr, må dette apparat ikke bortskaffes sammen med usorteret husholdningsaffald, men skal indsamles særskilt.

Dette apparat er i overensstemmelse med gældende lovgivning.



Den krydsede skraldespand angiver, at produktet ved afslutningen af dets levetid, skal bortskaffes separat fra andet affald. Derfor skal brugeren ved afslutningen af produktets levetid, aflevere apparatet et passende sted for elektronisk affald.

Korrekt sortering af affald er til for at lette den efterfølgende genanvendelse, behandling og miljørigtige bortskaffelse af apparatet og hjælper med at forhindre negative påvirkninger på miljøet og menneskers sundhed, og fremmer genanvendelse af de materialer som produktet er fremstillet af. Bortskaffelse af produktet skal foregå i henhold til lovgivningen.

## HVILKET VAND KAN BENYTTES

Dette apparat er designet til at fungere med normalt postevand der er mellem 8°C og 20°C. Hvis vandet fra vandhanen indeholder en masse kalk, skal du bruge en blanding bestående af 50% postvand og 50% demineraliseret vand.

ADVARSEL: Kontroller vandets hårdhed på teknikkontoret hos din lokale vandleverandør.

Brug aldrig destilleret vand, regnvand, vand der indeholder tilsætningsstoffer eller vand produceret af andre husholdningsapparater. Tilsæt ikke rengøringsmidler eller kalkfjernerende stoffer osv.

## VIGTIGT

Damprenseren er et praktisk apparat med 5 rengøringsindstillinger, ideelt til gulve, tæpper, glas, polstring og flisefugning. Den kan bruges på to måder; som dampkost eller dampkanon.

### 1. KLARGØRING AF APPARATET

1.1 Fjern apparatet fra emballagen og kontroller at produktet indeholder alle sine dele og er som det skal være.

1.2 Drej vandbeholderens låg mod uret for at åbne den, og fyld tanken med vand.

1.3 Luk låget.

1.4 Apparatet er klar i dampkanon-tilstand.

Tilsæt ikke andre tilsætningsstoffer i beholderen.

Denne handling skal altid udføres, når apparatet er frakoblet strøm.

### 2. FORBEREDELSE FOR BRUG AF DAMPKOST

2.1 Tilslut børsten til apparat, så det passer til hullet i børsten (1).

2.2 Anbring kluden under børsten (4) og fastgør den ved at trække i ledningen (5).

2.3 Sørg for at apparatet er i slukket.

2.4 Tilslut rørhåndtaget til koblingshullet (2) og sørg for, at stiften på håndtaget stemmer overens med hullet på apparatet (3).

For at fjerne rørhåndtaget skal du trykke på stiften på røret og trække i

den. Ved at indsætte røret, vil en intern mikrobrydning aktiveres, som vil starte dampen.

2.5 Sæt ledningen i en stikkontakt.

### 3. RENGØRING AF HÅRDE GULVE

Sørg for at du har fulgt punkterne i afsnit 1 og 2.

3.1 Drej knappen med uret fra slukket til en af de tre dampindstillinger. Til denne type overflade anbefaler vi det maksimale dampniveau.

Indikatorlampen "dampklar" lyser for at indikere, at apparatet er tændt (opvarmning).

ADVARSEL: Hvis knappen (E) er drejet væk fra slukket position, begynder apparatet at afgive damp. Vend altid apparatet nedad og ret det ikke mod mennesker, dyr eller genstande.

3.2 Der vil begynde komme damp ca. 30 sekunder efter at du har tændt apparatet.

3.3 Rengør gulvene ved at bevæge børsten.

ADVARSEL: Brug ikke apparatet uden kluden.

ADVARSEL: For at fjerne kluden fra børsten, skal du dreje knappen hen på sluk, tage strømforsyningen ud af stikkontakten og vente et par minutter på at kluden er kølet af.

### 4. RENGØR SARTE GULVE

Sørg for at du har fulgt punkterne i

afsnit 1 og 2.

4.1 Drej knappen med uret fra "slukket" position til en af de tre dampjusteringspositioner. Til denne type overflade skal du bruge det mindste dampniveau. Indikatorlampen "dampklar" lyser for at indikere, at apparatet er tændt (opvarmning).

ADVARSEL: Hvis knappen (E) er drejet væk fra slukket position, begynder apparatet at afgive damp. Vend altid apparatet nedad og ret det ikke mod mennesker, dyr eller genstande.

4.2 Der vil begynde komme damp ca. 30 sekunder efter at du har tændt apparatet.

4.3 Rengør gulvene ved at bevæge børsten.

ADVARSEL: Brug ikke apparatet uden kluden.

ADVARSEL: For at fjerne kluden fra børsten, skal du dreje knappen hen på sluk, tage strømforsyningen ud af stikkontakten og vente et par minutter på at kluden er kølet af.

## 5. RENGØRING AF TRÆGULVE

Sørg for at du har fulgt punkterne i afsnit 1 og 2.

5.1 Drej knappen med uret fra slukket position, til en af de tre dampjusteringspositioner. Til denne type overflade skal du bruge det laveste dampniveau. Indikatorlampen "dampklar" lyser for at indikere, at apparatet er tændt (opvarmning).

ADVARSEL: Hvis knappen (E) er drejet væk fra slukket position, begynder apparatet at afgive damp. Vend altid apparatet nedad, og ret det ikke mod mennesker, dyr eller genstande.

5.2 Der vil begynde komme damp ca. 30 sekunder efter at du har tændt apparatet.

5.3 Rengør gulvene ved at bevæge børsten.

ADVARSEL: Brug ikke apparatet uden kluden.

ADVARSEL: For at fjerne kluden fra børsten, skal du dreje knappen hen på slukket position, tage strømforsyningen ud af stikkontakten og vente et par minutter på at kluden er kølet af.

ADVARSEL: Man kan for en sikkerhedsskyld teste dampen på et ikke-synligt sted og efterfølgende lade det tørre, for at sikre, at der ikke sker ændringer i farve eller deformation.

## 6. RENGØRING AF TÆPPER

Sørg for at du har fulgt punkterne i afsnit 1 og 2.

6.1 For at rengøre tæpper, skal du hvile børsten (med kluden) på den specielle ramme, så den kan køre hen over overfladen (6).

6.2 Drej knappen med uret fra slukket position, til en af de tre dampjusteringspositioner. Til denne type overflade skal du bruge det midter-

ste dampniveau. Indikatorlampen "dampklar" lyser for at indikere, at apparatet er tændt (opvarmning).

**ADVARSEL:** Hvis knappen (E) er drejet væk fra slukket position, begynder apparatet at afgive damp. Vend altid apparatet nedad, og ret det ikke mod mennesker, dyr eller genstande.

6.3 Der vil begynde komme damp ca. 30 sekunder efter at du har tændt apparatet.

6.4 Rengør gulvene ved at bevæge børsten.

**ADVARSEL:** Brug ikke apparatet uden kluden.

**ADVARSEL:** For at fjerne kluden fra børsten, skal du dreje knappen hen på slukket position, tage strømforsyningen ud af stikkontakten og vente et par minutter på at kluden er kølet af.

**ADVARSEL:** Man kan for en sikkerhedsskyld teste dampen på et ikke-synligt sted og efterfølgende lade det tørre, for at sikre, at der ikke sker ændringer i farve eller deformation.

## **7. RENGØRING AF GLAS, VINDUER OG FLISER**

**Advarsel:** For at rense glasoverflader i særlig kolde årstider, forvarmes vinduerne ca. 50 cm fra overfladen.

Sørg for at du har fulgt punkterne i

afsnit 1. Brug kun damphåndtaget.

7.1 Tilslut adapteren til damphåndtaget.

For at tilslutte tilbehøret til tilslutningsstikets stik (1) skal du blot indsætte, indtil knappen til låsning af tilbehøret klikker (7). Sæt hættten på adapteren (8).

7.2 Fastgør rammen til adapteren ved at indsætte krogen under spalte B (9), drej derefter rammen (10), så krogen C fastgøres i D (11).

For at montere rammen på adapteren, er det først nødvendigt at fastgøre hættten til adapteren.

7.3 Sæt ledningen i en stikkontakt.

7.4 Drej knappen med uret fra slukket position til en af de tre dampjusteringspositioner. Til denne type overflade skal du bruge det midterste dampniveau. Indikatorlampen "dampklar" lyser for at indikere, at apparatet er tændt (opvarmning).

7.5 Der vil begynde komme damp ca. 30 sekunder efter at du har tændt apparatet.

7.6 Rengør overfladen.

Vinduer skal rengøres i to trin:

- Damp den overflade som skal renses, for at opløse snavs ved hjælp af damphåndtaget.

- Gnid vinduesrenserammen over den for at fjerne snavs uden at dampe.

## 8. RENGØRING AF BETRÆK

(madrasser, sofaer, bilinteriører osv.)

**ADVARSEL:** Inden rengøring med damp på læder eller andre stoffer, skal du læse producentens instruktioner og altid udføre en test på et ikke-synligt sted. Lad den dampede del tørre for at sikre, at der hverken sker ændringer i farve eller deformation.

Sørg for at have afsluttet kapitel 1. Brug kun damphåndtaget.

8.1 Tilslut adapteren til damphåndtaget. For at tilslutte tilbehøret til tilslutningsstikets stikket (1), skal du klikke det i maskinen (7). Sæt hætten på adapteren (8).

8.2 Sæt ledningen i en stikkontakt.

8.3 Drej knappen med uret fra slukket position til en af de tre dampjusteringspositioner. Til denne type overflade skal du bruge det midterste dampniveau. Indikatorlampen "dampklar" lyser for at indikere, at apparatet er tændt (opvarmning).

8.4 Der vil begynde komme damp ca. 30 sekunder efter at du har tændt apparatet.

8.5 Gå over overfladen der skal rengøres.

Dampen renser overfladen effektivt; opløser snavs og fjerner fedt, bakterier og mider.

## 9. RENGØRING AF BADEVÆRELSES-ARMATURER, FUGNING OG KØKKENBORDPLADER

Sørg for at du har fulgt punkterne i afsnit 1.

9.1 Påsæt lansen til dampmaskinen (12).

For at tilslutte tilbehøret, skal du blot klikke det fast til maskinen.

9.2 Sæt ledning i en stikkontakt.

9.3 Drej knappen med uret fra slukket til en af de tre dampindstillingspositioner. Til denne type overflade anbefaler vi det maksimale dampniveau. Indikatorlampen "dampklar" lyser for at indikere, at apparatet er tændt (opvarmning).

9.4 Der vil begynde komme damp ca. 30 sekunder efter at du har tændt apparatet.

9.5 Damp grundigt overfladen for at opløse snavs. Brug en tør klud til at fjerne snavset. Det er muligt at forbinde lansen til den runde børste for at fjerne indkapslet snavs fra meget smalle overflader. Fugetilbehøret skal bruges til rengøring af flisefugning (13).

## 10. RENGØRING AF MØBLER OG SARTE OVERFLADER

**ADVARSEL:** Før du rengøre overfladen skal du altid udføre en test på et ikke-synligt sted, for se hvordan det reagerer på dampen.

Sørg for at du har fulgt punkterne i afsnit 1.

10.1 Sæt ledning i en stikkontakt.

10.2 Drej knappen med uret fra slukket position til en af de tre dampindstillingspositioner. Til denne type overflade anbefaler vi det laveste dampniveau.

Indikatorlampen "dampklar" lyser

for at indikere, at apparatet er tændt (opvarmning).

10.3 Der vil begynde komme damp ca. 30 sekunder efter at du har tændt apparatet.

10.4 Damp klædet.

**ADVARSEL:** Ret ikke dampstrålen direkte på overflader.

10.5 Brug kluden som tidligere blev dampet, til at rengøre overfladen, og undgå at dampe i for lang tid på samme sted.

## 11. ANDRE NYTTIGE RÅD

**ADVARSEL:** Før du rengøre overfladen skal du altid udføre en test på et ikke-synligt sted, og se hvordan det reagerer på dampen.

### 11.1 LYSNING AF GARDINER OG FORHÆNG

Mider og støv kan fjernes fra gardiner og forhæng ved at dampe stoffet med håndtaget. Dampet kan fjerne lugt og friske farven op, så stoffet skal vaskes sjældnere.

Til dette formål skal du indstille dampen til det laveste niveau.

### 11.2 FJERN PLETTER FRA TÆPPER OG POLSTRING



**ADVARSEL: DAMP.**  
Risiko for skoldning.

Tilslut lansen og damp så direkte på pletten (aldrig lodret). Placer en klud over pletten, for at opsamle det

snavs der måtte være "blæst" væk af damptrykket.

Til dette formål skal du indstille dampen til det laveste niveau.

### 11.3 PLANTER OG FUGTIGE RUM

For at passe på dine husplanter, skal du fjerne støvet fra bladene ved hjælp af håndtaget og støvsuge overfladen fra en afstand på 50 cm. Planterne vil indånde bedre og vil være renere og lysere. Desuden kan du også bruge dampen til at opfriske områder (særligt hvor der ryges).

## 12. LØBET TØR FOR VAND

Vandstanden er altid synlig og kan aflæses på den gennemsigtige tank. Når vandet inde i tanken er brugt op, stopper der med at komme damp. For at få damp igen, skal du fylde vandtanken som beskrevet i kapitel 1.

**ADVARSEL:** Denne handling må kun udføres når apparatet er frakoblet strøm.

## 13. GENEREL VEDLIGEHOLDELSE

Før du udfører vedligeholdelse af produktet, skal det være slukket og/eller frakoblet strøm.

Brug vand og en fugtig klud til at rengøre apparatet udvendigt.

Rengør alt tilbehør med vand og lad det tørre helt inden det tages i brug igen.

Brug ikke nogen form for rengøringsmiddel.

Vask kluden i henhold til instruktionerne på vaskemærket

## 14. OPBEVARING

14.1 Sluk for apparatet og tag ledningen ud af stikkontakten.

14.2 Tøm vandbeholderen for at undgå at der løber vand ud.

14.3 Vent et par minutter, før du fjerner kluden fra børsten.

14.4 Vikle ledningen rundt om maskinens ledningsholder.

**ADVARSEL:** Tilslut ikke apparatet til stikkontakten, når kablet er viklet rundt om maskinen.

## 15. FEJLFINDING

Problem	Årsag	Løsning
Apparatet starter ikke.	Batteriet er ikke opladt.  Knappen er drejet over på sluk position.	Tjek om apparatet er blevet frakoblet stikkontakten som beskrevet i afsnit 2.  Drej knappen over på en af de tre dampniveauer.
Der kommer ikke damp ud af maskinen.	Beholderen er løbet tør for vand.  Apparatet er slukket.	Frakobbel apparatet fra stikkontakten, fyld vandbeholderen op og vent ca. 30 sekunder.  Tænd apparatet ved at dreje knappen over på en af de tre dampniveauer.
Dampen er svag eller middel.	Knappen er drejet over på det laveste niveau.	Øg dampen ved at dreje knappen over på et højere dampniveau.
Produktet efterlader for meget vand på gulvet.	Knappen er drejet over på det maksimale niveau.	Reducer mængden af damp til det midterste eller laveste niveau. Stop om nødvendigt udledningen af damp, mens du fortsætter med at gnide overfladen.
Overfladen er stadig beskidt.	Beskidt klud.	Rengør gulvet igen med en ny klud.
Hvis du har problemer som ikke er nævnt ovenfor, kan du kontakte et autoriseret Polti servicecenter eller kontakte vores kundeservice.		

## **GARANTI**

Dette apparat er kun til hjemmebrug. Der ydes 12 måneders produktgaranti og i alt to års reklamationsret fra købsdato på produktet jfr. gældende lovgivning.

### **HVAD GARANTIEN DÆKKER**

For at gøre garanti gældende for produktet, skal kunden benytte sig af et Polti's autoriseret serviceværksted og medbringe kvittering på produktet.

### **HVAD GARANTIEN IKKE DÆKKER**

- Enhver fejl eller skade der ikke skyldes en fabrikationsfejl.
- Enhver fejl der skyldes forkert brug eller anden brug som ikke er angivet i brugsanvisningen.
- Enhver mangel som er forårsaget af brande, kortslutning osv.
- Skade forårsaget af brug af uoriginale Polti dele og reparationer eller ændringer udført af personale eller servicecentre, der ikke er autoriseret af Polti.
- Skade forårsaget af kunden.
- Dele (filter, børste, slange osv.) som har normalt slitage.

- Enhver skade forårsaget af kalk.
- Fejl der skyldes manglende vedligeholdelse/rengøring i henhold til producentens anvisninger og/eller brug af vand/andre stoffer end dem, der specifikt er angivet.
- Anvendelse af uoriginalt Polti tilbehør eller tilbehør som er blevet ændret og som ikke er egnet til apparatet.

Upassende brug og/eller brug der ikke overholder brugsanvisningen og andre advarsler eller indikationer indeholdt i denne manual, ugyldiggør garantien.

Polti påtager sig intet ansvar for direkte eller indirekte skader på mennesker, genstande eller dyr forårsaget af manglende overholdelse af instruktionerne i dette instruktionshæfte vedrørende advarsler om brug og produktvedligeholdelse.

For at se den ajourførte liste over Polti's autoriserede servicecentre, kan du besøge vores hjemmeside [www.polti.com](http://www.polti.com).